

Document I.a
Une roche du Silurien
(400 millions d'années)



D'après Histoire de la Terre notre planète
Ed. Société géologique de France

Document I.b
Un paysage sous-marin du Silurien
(400 millions d'années)



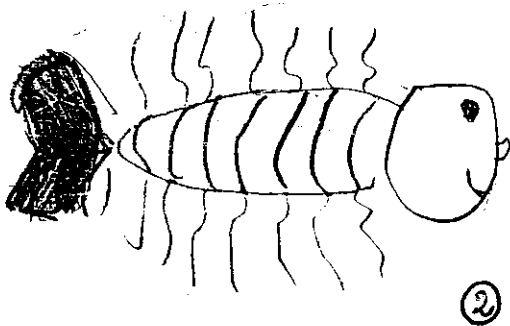
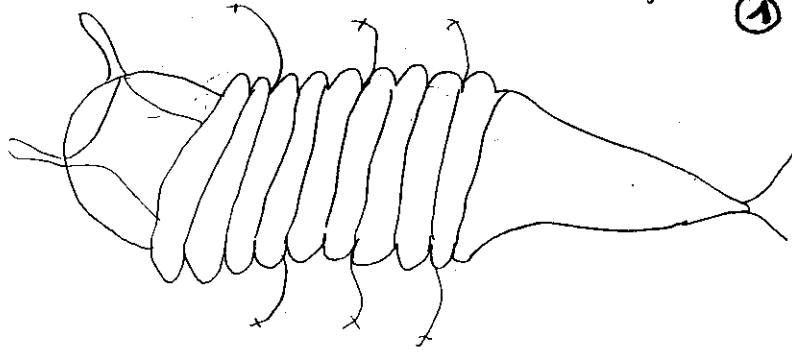
D'après La Terre avant l'Homme
Ed. Reader's Digest

Document I.c

Des témoins de la vie dans le passé

La formation d'un fossile est en quelque sorte un événement exceptionnel; il y a presque toujours un animal détritivore, se nourrissant des restes d'un animal mort ou d'un tronc d'arbre abattu et des champignons ou des bactéries assurant la décomposition de cette matière organique morte. Mais certaines parties sont plus résistantes : les coquilles, les os, les dents. Ne nous étonnons donc pas que les fossiles les plus fréquents soient précisément ces parties du squelette des animaux d'autrefois. Toutefois, une coquille ou un os ne sont pas non plus éternels, avec du temps, sous l'action de l'eau et d'autres facteurs physiques ils peuvent aussi disparaître. En d'autres mots, il faut pour qu'une coquille ou un os se transforme en fossile qu'il soit très vite, après la mort de l'animal, enfoui sous une couche de terre. de boue. de sable à l'abri de l'air. Cette couche assurant une

LARVE DE DITIGUE ①



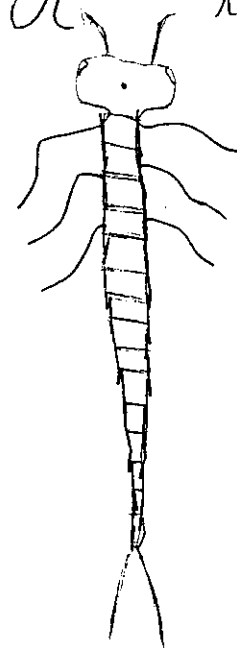
larve de libellule



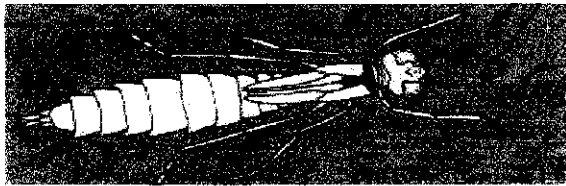
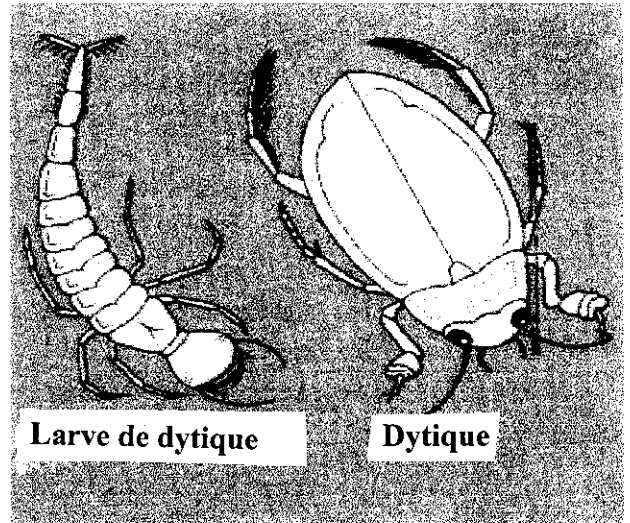
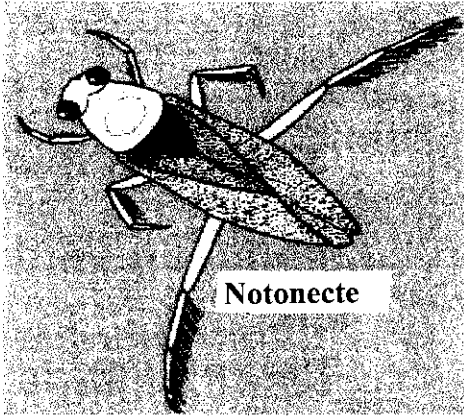
la notonecte



LARVE de libellule ⑤



Document III



Larve de libellule

Document IV

Transcription du texte d'un élève

Le marais

Le marais est un endroit avec de l'eau parfois peu profonde, avec des roseaux qui poussent et du courant pas très fort et puis des plantes autres que les roseaux et des larves ou bien des insectes et des animaux grands ou petits.

Document V

